

有田市立病院だより

Vol. 34

令和2年1月号



◆有田市立病院の理念◆

良質な医療を行い、地域医療に貢献し、利用者から信頼される病院を目指す。

有田市立病院 〒649-0316 有田市宮崎町6番地

TEL.0737-82-2151 (代) FAX.0737-82-5154

ホームページ (URL) : <https://aridahp.arida.wakayama.jp/>

発行：有田市立病院 広報委員会

当広報誌へのご意見・ご感想お待ちしております



『有田市立病院広報委員会』公式 Facebook !

当院での活動や情報を発信しています。

たくさんの  いいね! をよろしくお願いします。



新年のごあいさつ

新年あけましておめでとうございます。日頃より地域の皆様方には、有田市立病院へのご理解とご協力を頂き心よりお礼申し上げます。

昨年は、元号が平成から令和へと変わり、日本中がこれからの新しい時代への期待と希望にあふれた年であったように思います。また、日本で開催されたラグビーワールドカップでは、日本代表チームが、史上初の決勝トーナメント進出を果たし、「ONE TEAM」で戦った雄姿が日本中に感動を与えてくれました。



一方、医療界に目を向けてみますと、厚生労働省は、地域医療構想を進める中で、多くの公立病院が厳しい経営状況にあることや、地方での深刻な医師や看護師不足を解消する目的で、公立・公的病院の再編・統合を進めています。昨年9月に、全国424の公立・公的病院に対して、再編や統合を議論するべきだとし実名で公表しました。和歌山県内でも5つの公立・公的病院の名前が公表され、本年9月末までに各病院の対応方針を決めるよう求められています。当院は、これまでの救急や災害医療、がん診療の実績が評価され、再編・統合の対象から外れました。本年も、有田医療圏唯一の公立病院として、その責務をしっかりと果たしていきたいと思います。

また、今後超高齢化社会を迎えるにあたり、高齢者が住み慣れた地域で安心して暮らし続けることが出来るように、政府は地域包括ケアシステムの構築を進めています。当院はこの地域の医療において、中心的役割を果たすことが求められ、その対応として、99床を地域包括ケア病床へ転換をはかり、回復期治療への対応を充足しました。さらに在宅医療では、24時間体制での訪問看護ステーションの配備も整え、地域密着型病院として、和歌山医大や日赤和歌山医療センターなどの基幹型病院と連携を取りながら地域の医療に貢献できるように体制を整えてまいります。

2025年には、団塊の世代が75歳以上となり、認知症患者数は、高齢者の5人に1人になると言われ、認知症対策は今後重要な課題となります。当院は昨年4月より、和歌山県立医科大学神経精神科の先生方のご協力のもと、認知症疾患医療センター（連携型）の指定を受けることが出来ました。認知症疾患に対しても充実した診療体制がとれるようになり、地域の皆様のお役に立てることが出来ると考えています。

今後も、地域の皆様に質の高い医療を提供し、安心して利用していただけるよう、これまで以上に努力するとともに、職員全員が働き甲斐を感じることが出来る病院をめざして我々も「ONE TEAM」で頑張っていきたいと思います。

新しい年の初めにあたり皆様のご健康とご多幸をお祈りいたします。本年もどうぞよろしくお願い致します。

令和二年元旦

有田市立病院 病院長 曲里 浩人

特定行為看護師の紹介



<特定行為とは（厚労省 HP より）>

特定行為とは、実践的な理解力、思考力及び判断力並びに高度かつ専門的な知識及び技能が特に必要とされる行為で、現在 21 区分 38 行為に分類されています。

<制度施行までの歴史>

2025 年問題を発端とし、看護師の専門性をさらに発揮し少子超高齢社会における国民のニーズに
応えるために制度が施行されました。

2014 年 6 月 「特定行為に係る看護師の研修制度」創設

2015 年 3 月 制度の詳細が定められた省令が施行され、10 月より研修制度開始

■特定行為を実践できる看護師がいることで、どのようなメリットがあるのか？

「特定行為看護師」の出現により看護師の業務範囲が拡大し、医師の業務の一部を請け負うことができます。医師が多忙で手が離せない時や、検査中、手術中ですぐに対応できない時、更には夜間や休日などの時間帯で対応が難しい時でも、看護師の範疇で一時処置を行うことができます。つまり、**患者様をお待たせしない早期の対応**につながり、治療効率の向上に貢献できます。

■処置を任せても大丈夫？

特定行為看護師は、上記でも述べたように何でもどんな処置でも出来るわけではなく、定められた区分を、且つ、定められた教育機関で研修し修了した者だけが実践できます。

そして、常に医師と連携しており、最終的には最良の医療を提供できるシステムを構築しています。

当院の特定行為看護師紹介（厚労省が定める教育機関での研修を修了）

① 呼吸器（長期呼吸療法に係るもの）関連 : 古川

訪問看護を利用されている気管カニューレ挿入中の在宅療養の方に気管カニューレの交換を行っています。内容は、定期的な気管カニューレの交換や気管カニューレが抜けた時などの緊急時の対応です。いつでもご相談にのりますので、有田市立病院訪問看護ステーションにご連絡ください。



② 栄養及び水分管理に係る薬剤投与関連 : 炭原 吉田

人間にとって、水分管理が極めて重要となります。日々の業務の中で、脱水の評価等、患者個々のアセスメントを実施し、医師へ「つなぐ」ことで、早期発見・治療、いわゆるタイムリーなケアに尽力しています。



③ 呼吸器（気道確保に係るもの）関連 : 山本

呼吸を維持・継続することは、人間の生命にとって必要不可欠なものであります。治療の過程において、人工呼吸器を用いて呼吸を管理する場合は、気管用のチューブが挿入されます。その気管用チューブを適切な位置で管理し、合併症を予防するべく日々精進しています。



骨粗鬆症ケアチーム開始しました

2019年12月より、脊骨の椎体骨折（圧迫骨折）の入院患者様にケアを行う多職種合同チームを立ち上げました。今後は、入院患者様以外にもケアを行えるシステムを構築し、骨粗鬆症健診・外来などへ発展させていきます。



「いつの間にか骨折」という言葉をご存知でしょうか？

尻もち、くしゃみ、重いものを持ち上げる、立ち上がるなど日常生活のちょっとしたことで体重を支える椎体部の骨折が生じることがあります。また骨折した椎体をそのままにしておくと脊骨のバランスが悪くなり、他の椎体に負担が強くなることで他の椎体でも「いつの間にか骨折」が生じることがあります。右の写真の骨塩定量装置を使用して骨の健康状態（骨密度）を数値で表すことができます。



骨塩定量装置

「骨と筋肉を強くし、健康寿命を伸ばす」を目的にチーム一丸で活動を行っていきます。

産婦人科「分娩休止」のお知らせ

諸般の事情により、令和2年1月以降の分娩を休止します。皆様方にはご不便をおかけしますが、分娩の早期再開に向けて全力で取り組んでおりますので、ご理解賜りますようよろしくお願いいたします。

「産婦人科外来」からのお知らせ

外来診療・妊婦健診・がん検診については、通常通り行っています。

〔産科セミオープンシステム〕

妊娠初期から32週頃までの妊婦健診を当院で受けていただき、妊娠後期からの健診やお産は、分娩を取り扱っている病院やクリニックなどで受診していただくシステムです。

〔産後ケア〕 ※産後ケアについては予約が必要です。

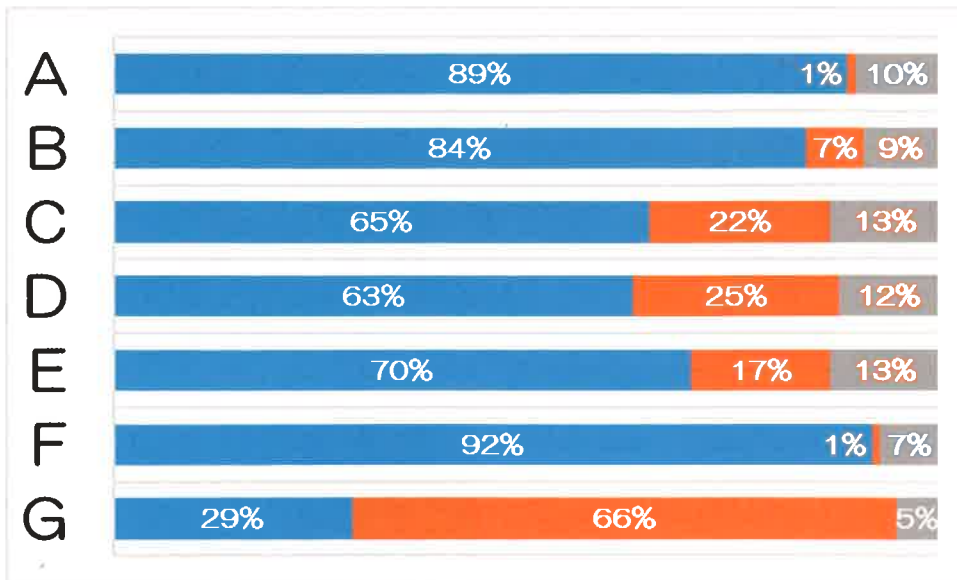
産後に、育児不安や休養を要する褥婦とその子どもを対象にケアを実施し、母児の安心・安全な生活を確保しながら、個別的な育児指導を行います。

- 宿泊ケア（24時間体制で母児のケアと育児指導等）
- 日帰りケア（日帰りによる母児ケアと育児指導等）
- 乳房ケア（乳房マッサージ等）



認知症に関するアンケート結果

健康フェスティバルにて
ご協力いただきました！



- A 認知症は予防や進行抑制が可能な病気だと思いますか ■ 思う ■ 思わない ■ わからない
- B 自身が認知症だと分かったら告知されたいですか ■ されたい ■ されたくない ■ わからない
- C 認知症になったらどうするか考えたことはありますか ■ ある ■ ない ■ わからない
- D 自身が認知症になったら周囲に知られても良いですか ■ 良い ■ 良くない ■ わからない
- E 家族が認知症になったら周囲に知られても良いですか ■ 良い ■ 良くない ■ わからない
- F 周囲の関り方で認知症の症状が変わると思いますか ■ 思う ■ 思わない ■ わからない
- G 認知症のイメージは ■ 自身で工夫すれば今まで暮らしてきた地域で生活できる ■ 周囲のサポートがあれば今まで暮らしてきた地域で生活できる ■ 身の回りのことが困難になり施設などに入って生活する必要がある

2025年には65歳以上の5人に1人が認知症になるといわれています。気になることがあれば、医師による「もの忘れ外来」・認知症ケア専門士による「看護相談外来」にご相談ください。

肺炎球菌ワクチンを接種しましょう！

- 平日の受付時間内であればいつでも接種可能です。(予約不要)
- ご希望の方は、診察担当医または各科受付にご相談ください。
- 肺炎球菌ワクチン接種のみをご希望の方は、総合受付にお越しください。
- 各市町村より送付されている問診票をご持参ください。
(今年度接種対象者の方に送付されています)

がん検診を受けましょう！

- 今年度受診できる検診は「有田市がん検診受診券」に記載されています。
ご確認のうえご予約ください。
- 3月中のご予約は混雑が予想されるため、お早めにお申し込みください。

有田市立病院

外来診察表

令和2年1月1日より

診療科		月	火	水	木	金	備考	
内科	午前	1診(新患)	川路(第1,3,5週) 大林(第2,4週)	日赤医師 [腎臓内科]	田中*	中村(諒)	中村(有)	[午後] 受付時間は13:00~15:30まで
		2診	中村(諒)	中村(有)	小澤 [呼吸器]	川路	曲里	
		4診				大林	田中*	
		5診	辻	岡田(第1,3,5週) 中(第2,4週)[糖尿病]	岡田	丹羽	竹島 [糖尿病]	
		1診	担当医	担当医	担当医	担当医	担当医	
	午後	2診		岡田 [消化器・肝臓]				
循環器科	午前	4診	森本*	嶋村	大森		[午後] 金曜午後の受付時間は 13:00~14:30まで	
		6診		野尻	野尻	野尻		
	午後	4診				田中		
		6診		野尻	野尻	野尻		
脳神経科	午前	仲					[午前] 受付時間は11:00まで	
	午後	仲					[午後] 受付時間は12:00~14:30まで	
外科	1診	玉置	合田	尾野	玉置	玉置		
	2診	合田		合田				
整形外科	1診(新患)	曾根勝*	西岡	西岡	曾根勝*	西岡	月曜・水曜日の受付時間は 11:00まで	
	2診(再診)		曾根勝*		西岡	曾根勝*		
	3診		谷口 [手足専門]		谷口 [手足専門]		[手・足専門外来] 事前に電話予約が必要です	
産婦人科		黒瀬	馬淵	濱田	黒瀬	黒瀬		
小児科	午前	1診	井庭	南	田村	井庭	鈴木	[アレルギー・発達相談外来] 事前に電話予約が必要です。 ※月~木 11:30~16:30 (16:30までに当院に到着してください) 専門外来等により院内対応が受入不可となる場合もあるので、電話に電話ください。 [アレルギー・遺伝外来・ 予防接種・一ヶ月検診] 事前に電話予約が必要です。
		2診(予約診)		井庭 [アレルギー-外来]	井庭 [アレルギー-外来]		紀平 [発達相談外来]	
	午後 予約診	※(井庭)	※(井庭)	※(井庭)	※(井庭)		月野 [遺伝外来]	
眼科	午前	南出*	南出*	南出*	小門(第1,3週) 岡田*(第2,4,5週)	南出*	木曜日の診察受付は50人までです	
	午後					コンタクト外来 (第2,4週)	コンタクト外来は 14:00~15:00に行います	
耳鼻咽喉科	午前	医大医師		医大医師	医大医師		診察開始は9:00	
	午後			杉田 (第2~5週)			[午後] 受付時間は13:30~15:30まで 睡眠時無呼吸外来は 14:00~16:00に行います	
	予約診			睡眠時無呼吸外来 (第1週)				
泌尿器科	午前	1診	渡辺	渡辺	出口	渡辺	井口	出口医師、井口医師による診察は 10:00~13:00
		2診			渡辺 [漢方外来]			
	午後 予約診	渡辺	渡辺		渡辺			
皮膚科		田中*		医大医師		上中*	診察開始は9:00	
内科	もの忘れ・認知(予約診)		玉置 [もの忘れ]		高橋 [もの忘れ]		事前に電話予約が必要です	

■ この診察表は令和2年1月1日現在のものです。都合により、診療体制を変更する場合があります。

なお、変更した場合は、広報誌やホームページでお知らせさせていただきます。

* : 女性医師